



# 2025

## Rapport annuel

Service de sécurité incendie

Saint-Félicien, Saint-Prime et La Doré

# Table des matières

<b>4</b>	Rôle et mission	
<b>5</b>	Mot du directeur	
<b>6</b>	Mot des maires	
<b>7</b>	Territoire desservi	
<b>8</b>	Administration	
	Ressources humaines .....	8
<b>9</b>	Organigramme du S.S.I.	
<b>10</b>	Portrait du territoire	
<b>11</b>	Formation et entraînement	
	Heures d'entraînement .....	12
<b>13</b>	Prévention des incendies	
	Activités de sensibilisation du public .....	15
<b>16</b>	Plan d'intervention	
<b>17</b>	Interventions	
<b>25</b>	Pertes matérielles	
<b>26</b>	Analyse des incendies	
<b>28</b>	Santé et sécurité au travail (SST)	
	Investissement SST .....	28
<b>31</b>	Implications sociales	
<b>32</b>	Objectifs 2026 concernant le plan de mise en œuvre	
<b>Annexe A</b>	Plan de mise en œuvre pour S.S.I. Saint-Félicien	



# LISTE DES TABLEAUX

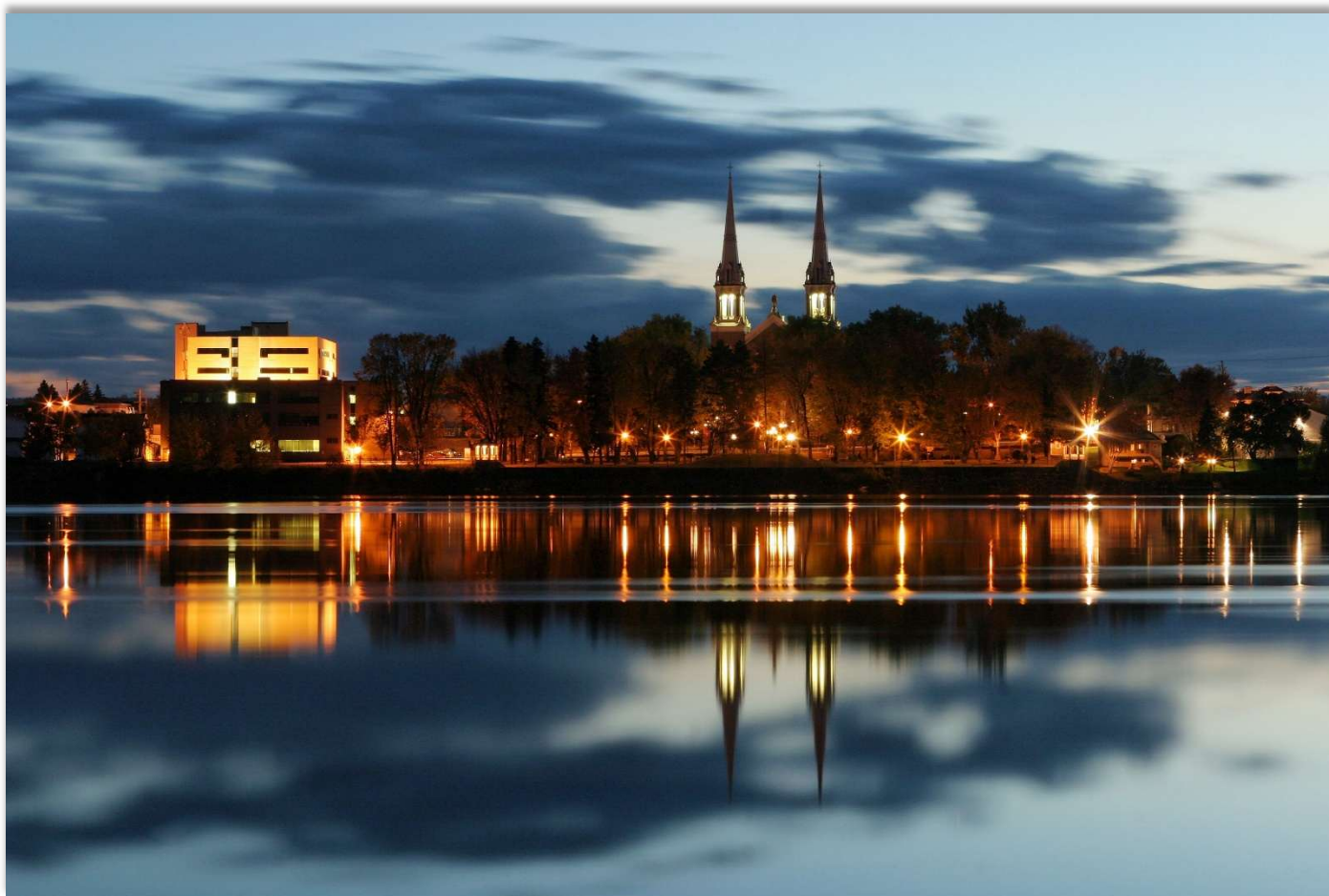
Tableau 1 : Ressources humaines à temps plein .....	8
Tableau 2 : Répartition des postes .....	8
Tableau 3 : Répartition des effectifs (femmes-hommes) selon le statut .....	8
Tableau 4 : Portrait du territoire .....	10
Tableau 5 : Résumé des 4 dernières années .....	10
Tableau 6 : Pourcentage des pompiers visés par la réglementation des formations .....	11
Tableau 7 : Nombre moyen d'heures d'entraînement.....	12
Tableau 8 : Formation du personnel.....	12
Tableau 9 : Classification des risques des bâtiments .....	13
Tableau 10 : Activités de prévention secteur de Saint-Félicien.....	14
Tableau 11 : Activités de prévention secteur de Saint-Prime .....	14
Tableau 12 : Activités de prévention secteur de La Doré .....	15
Tableau 13 : Pourcentage de bâtiments ayant un plan d'intervention .....	16
Tableau 14 : Classification des interventions selon leur nature pour l'ensemble du service.....	17
Tableau 15 : Classification des interventions selon leur nature (Saint-Félicien) .....	18
Tableau 16 : Classification des interventions selon leur nature (Saint-Méthode).....	19
Tableau 17 : Classification des interventions selon leur nature (Saint-Prime).....	20
Tableau 18 : Classification des interventions selon leur nature (La Doré) .....	21
Tableau 19 : Détail des alarmes incendie.....	22
Tableau 20 : Force de frappe (FDF) lors des interventions en incendie.....	24
Tableau 21 : Explication de l'acheminement de la force de frappe .....	24
Tableau 22 : Taux des pertes matérielles en bâtiment, contenu par habitant et par risques .....	25
Tableau 23 : Répartition des incendies de bâtiment selon l'origine de l'incendie .....	26
Tableau 24 : Intervention nécessitant une recherche de la cause et des circonstances .....	27
Tableau 25 : Nombre d'incendies de bâtiment par catégories de risques.....	27
Tableau 26 : Nombre d'incendies de bâtiment selon l'origine .....	27
Tableau 27 : Investissement SST .....	28

# RÔLE ET MISSION

- **PROTÉGER** : Assurer la sécurité des citoyens face aux incendies et autres sinistres rencontrés.
- **PRÉVENIR** : Sensibiliser la population sur les risques d'incendie par des enseignements pédagogiques ciblés selon des statistiques locales.
- **ANALYSER** : Procéder à l'analyse des risques sur notre territoire et mettre en place des mesures appropriées afin d'intervenir de manière efficace.

## MISSION

Le Service de sécurité incendie de Saint-Félicien, Saint-Prime et La Doré assure la protection des vies, des biens et de l'environnement en contribuant à la gestion des risques à travers des actions de prévention et d'intervention.



*Ville de Saint-Félicien*

# MOT DU DIRECTEUR

Mesdames,  
Messieurs,

Il me fait plaisir de vous présenter mon premier rapport annuel à titre de directeur du Service de sécurité incendie. L'année 2025 s'est démarquée par une diminution considérable des pertes matérielles, et ce, dans l'ensemble des secteurs opérationnels.

Nous ne pouvons passer sous silence l'excellent travail de notre département de prévention incendie qui déploie des efforts remarquables en ce qui a trait à l'éducation du public, à l'inspection des risques moyens à très élevés, à la vérification de plans et devis ainsi qu'aux visites résidentielles.

Une mention particulière à nos pompiers et pompières qui, malgré leur emploi du temps très chargé, s'engagent au maintien des compétences, à l'entretien des véhicules et des casernes, aux réunions, aux formations et aux interventions qui surviennent à tout moment du jour et de la nuit. De plus, leur professionnalisme et leur souci du détail contribuent aux résultats obtenus. Il est également essentiel de souligner les membres de leur famille qui font partie prenante de leur implication envers la communauté.

Le regroupement des municipalités de Saint-Félicien, Saint-Prime et La Doré est maintenant devenu la clé de notre succès. Il contribue à un déploiement efficace de nos effectifs ainsi qu'au partage d'équipements spécialisés et essentiels.

En terminant, je tiens à remercier les membres du comité intermunicipal pour l'importance que vous accordez à notre service de première ligne. Votre implication est essentielle dans vos choix et décisions afin d'assurer le meilleur niveau de service et de sécurité aux citoyens.

Merci pour votre confiance et bonne lecture !



Viateur Aubé  
Directeur



# MOT DES MAIRES

Mesdames,  
Messieurs,

Assurer la sécurité de nos citoyens et citoyennes constitue l'une des responsabilités les plus fondamentales d'une administration municipale.

C'est avec cette conviction que les municipalités de Saint-Félicien, Saint-Prime, et La Doré poursuivent, année après année, une collaboration essentielle au sein du Service de sécurité incendie.

Depuis 2006, ce regroupement intermunicipal unit les casernes des secteurs de Saint-Prime, de Saint-Félicien, de Saint-Méthode et de La Doré afin d'offrir une couverture efficace, structurée et adaptée à l'ensemble de notre territoire. Cette organisation témoigne de notre volonté commune d'assurer un service fiable et performant à l'ensemble de la population.

Au-delà des interventions, le Service de sécurité incendie joue un rôle essentiel en matière de prévention, d'éducation et de sensibilisation. Par ses actions concrètes, il contribue à réduire les risques et à renforcer le sentiment de sécurité au sein de nos communautés.

Au nom des conseils municipaux, nous tenons à exprimer toute notre reconnaissance envers l'ensemble des membres du Service de sécurité incendie. Leur professionnalisme, leur disponibilité et leur dévouement contribuent directement à la sécurité et à la tranquillité d'esprit de nos populations.

Nous les remercions sincèrement pour leur engagement constant envers nos collectivités.



  
Jean-Philippe Boutin

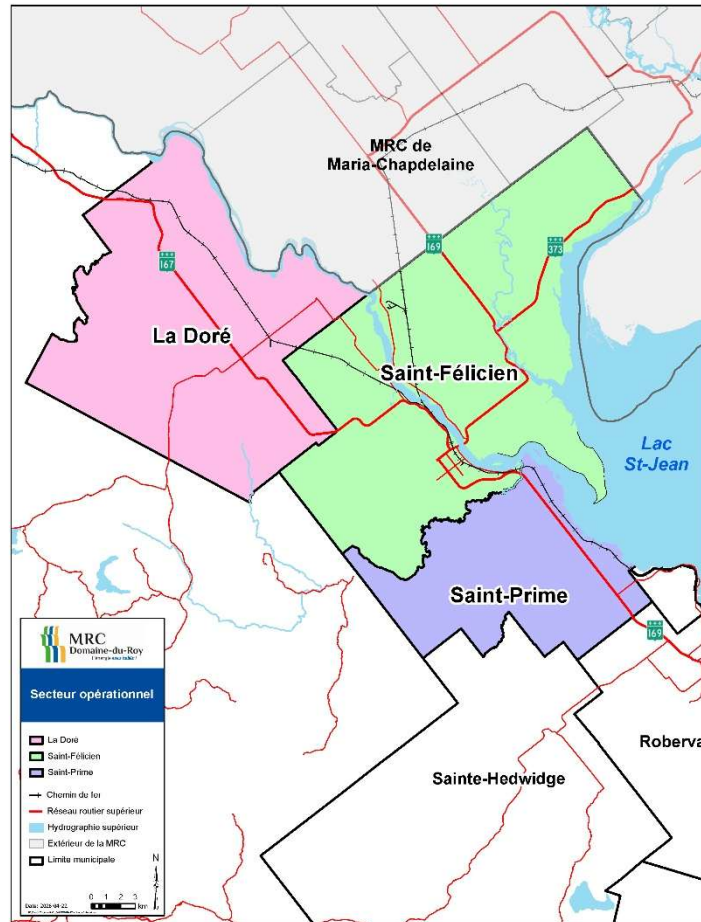
  
Marie-Noëlle Bhérer

  
Jacques Dubois

# TERRITOIRE DESSERVI

## TERRITOIRE DESSERVI

Le territoire est couvert en permanence (24/7) par un minimum de 70 pompiers (y compris les chefs) répartis dans les 4 casernes.



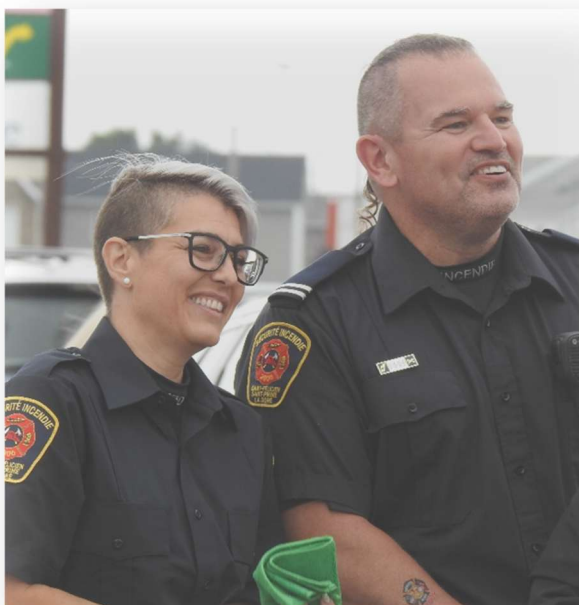
	Population	Superficie en km <sup>2</sup>
<b>Saint-Félicien</b>	10 392	359,4 km <sup>2</sup>
<b>Saint-Prime</b>	2 800	160,7 km <sup>2</sup>
<b>La Doré</b>	1 380	299 km <sup>2</sup>
<b>Total</b>	<b>14 572</b>	<b>819,1 km<sup>2</sup></b>

# ADMINISTRATION

## RESSOURCES HUMAINES

Au 31 décembre 2025, le service était composé de 74 employés dont cinq (5) à temps plein.

La répartition des postes est la suivante : 1 directeur à temps plein, 1 chef aux opérations prévention/formation, 2 préventionnistes/inspecteurs, 1 secrétaire administrative à temps plein, 4 chefs aux opérations à temps partiel, 10 lieutenants à temps partiel, 5 lieutenants éligibles à temps partiel et 50 pompiers à temps partiel.



**Tableau 1 :**

Ressources humaines à temps plein

Saint-Félicien	Saint-Méthode	Saint-Prime	La Doré
<b>Viateur Aubé, directeur</b>			
<b>Dave Tremblay, préventionniste-inspecteur</b>			
<b>Dave Duchesne, préventionniste-inspecteur</b>			
<b>Caroline Vallée, secrétaire administrative</b>			

**Tableau 2 :**

Répartition des postes

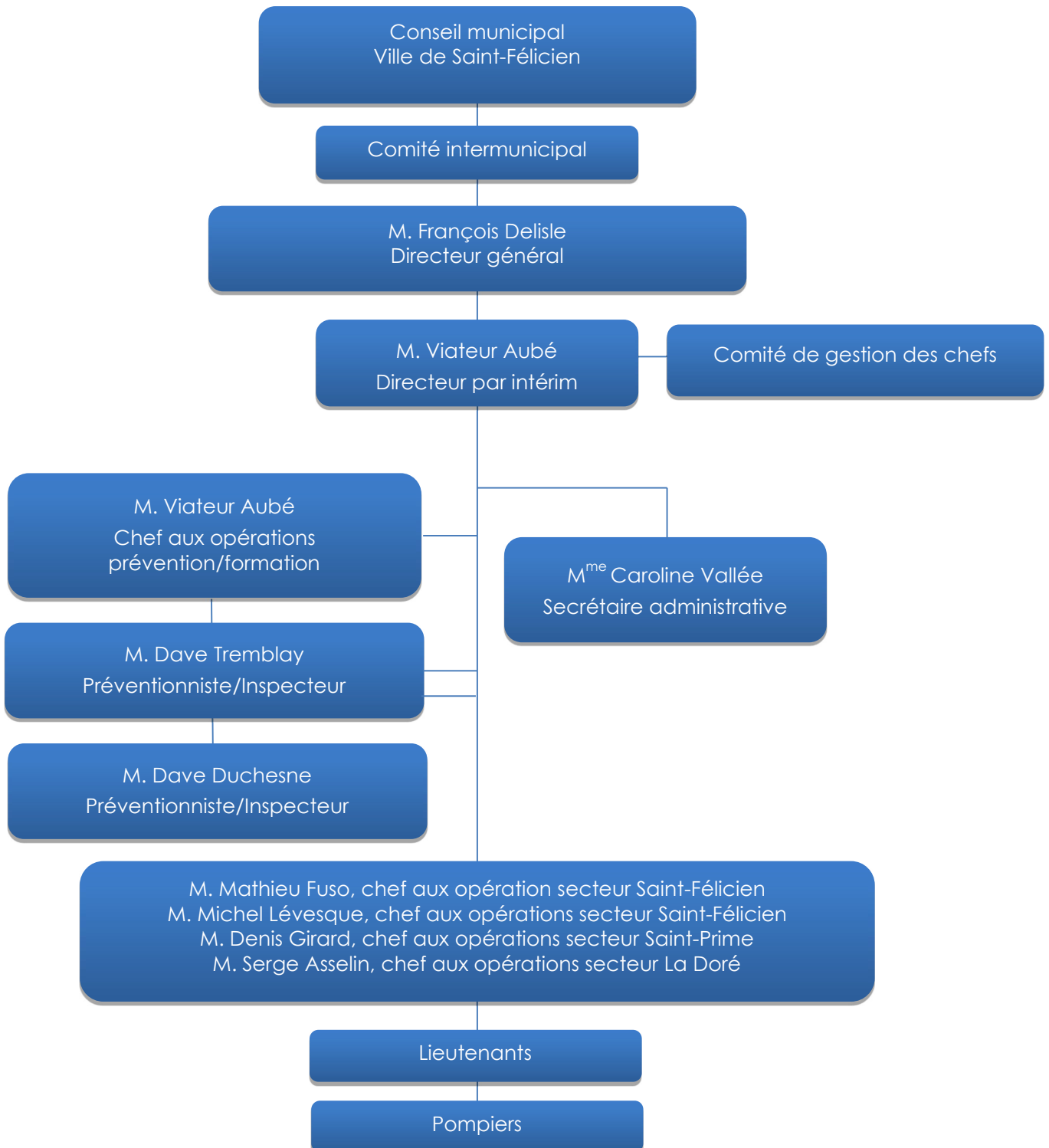
Équipes	Répartition des postes			
	Pompiers	Lieutenants	Lieutenants éligibles	Chefs
<b>Équipe 901</b>	9	2	2	1
<b>Équipe 902</b>	11	1	1	1
<b>Équipe 903</b>	10	1	1	0
<b>Équipe 930</b>	9	3	0	1
<b>Équipe 940</b>	11	3	1	1

**Tableau 3 :**

Répartition des effectifs (femmes- hommes) selon le statut

Directeur		Chef aux opérations		Lieutenant		Lieutenant éligible		Pompier		Préventionniste /inspecteur		Secrétaire	
F	H	F	H	F	H	F	H	F	H	F	H	F	H
0	1	0	4	0	10	0	5	4	46	0	2	1	0

# ORGANIGRAMME DU S.S.I. SAINT-FÉLICIEN



# PORTRAIT DU TERRITOIRE ET INDICATEURS DE GESTION EN SÉCURITÉ INCENDIE

**Tableau 4 :**  
Portrait du territoire

ANNÉE 2025	Ville de Saint-Félicien	Municipalité de Saint-Prime	Municipalité de La Doré	Ensemble du service
Valeur foncière :	1 238 697 500 \$	374 897 674 \$	152 115 610 \$	1 765 710 784 \$
Budget de la municipalité :	25 446 219 \$	6 301 291 \$	3 102 201 \$	34 849 711 \$
Budget réel Service de sécurité incendie :	1 133 675 \$	306 142 \$	146 409 \$	1 586 226 \$
Coût entretien des casernes :	43 714 \$	15 408 \$	22 746 \$	81 868 \$
Coût total de la sécurité incendie :	1 177 389 \$	321 550 \$	169 155 \$	1 668 094 \$
Coût par 100 000\$ d'évaluation foncière :	<b>95,05 \$</b>	<b>85,77 \$</b>	<b>111,02 \$</b>	<b>94,47 \$</b>
Coût par capita pour le Service de sécurité incendie :	<b>116,26 \$</b>	<b>114,82 \$</b>	<b>122,58 \$</b>	<b>113,08 \$</b>
Pourcentage du budget municipal alloué à la sécurité incendie:	<b>4,63 %</b>	<b>5,10 %</b>	<b>5,45 %</b>	<b>4,66 %</b>

**Tableau 5 :**  
Résumé des 4 dernières années

ANNÉES 2021-2022-2023-2024	Saint-Félicien	Saint-prime	La Doré
Coût par 100 000\$ d'évaluation foncière 2021 :	82,09 \$	85,92 \$	102,48 \$
Coût par 100 000\$ d'évaluation foncière 2022 :	84,24 \$	89,23 \$	123,52 \$
Coût par 100 000\$ d'évaluation foncière 2023 :	79,58 \$	90,55 \$	123,88 \$
Coût par 100 000\$ d'évaluation foncière 2024 :	78,50 \$	84,82 \$	115,60 \$
Coût par capita pour le Service de sécurité incendie 2021:	85,39 \$	80,91 \$	77,15 \$
Coût par capita pour le Service de sécurité incendie 2022:	90,35 \$	83,84 \$	97,14 \$
Coût par capita pour le Service de sécurité incendie 2023:	97,80 \$	93,28 \$	105,48 \$
Coût par capita pour le Service de sécurité incendie 2024:	107,08 \$	101,07 \$	112,96 \$
Pourcentage du budget municipal alloué à la sécurité incendie 2021:	3,98 %	5,49 %	5,35%
Pourcentage du budget municipal alloué à la sécurité incendie 2022:	4,07 %	4,03 %	4,84 %
Pourcentage du budget municipal alloué à la sécurité incendie 2023:	4,40 %	4,61 %	5,49 \$
Pourcentage du budget municipal alloué à la sécurité incendie 2024:	4,57 %	4,71 %	5,31 %

# FORMATION ET ENTRAÎNEMENT

Ce tableau permet de connaître l'évolution de la formation. Celle-ci est requise dans le règlement pour exercer le métier de pompier et d'officier. En 2025, 82% de la formation des pompiers a été complétée ainsi que 95 % de la formation des officiers.

**Tableau 6 :**

Pourcentage des pompiers visés par la réglementation des formations

Formations							
Postes	Année	Effectifs	Exempté (avant 1998)	À former	Formés	En formation	Objectif ✓
Pompiers	2025	50	0	9	41	9	82 %
Officiers	2025	20	0	1	19	1	95 %



## Heures d'entraînement

Durant l'année 2025, le Service de sécurité incendie s'est donné tous les moyens nécessaires afin de s'assurer que les pompiers puissent atteindre le nombre d'heures de pratique demandé.

**Tableau 7 :**

Nombre moyen d'heures d'entraînement

<b>Heures totales</b>	1031 heures
<b>Moyenne pompier</b>	18 heures



Durant l'année 2025, le service a continué la diffusion de la formation de base de nos pompiers.

**Tableau 8 :**

Formation du personnel

Formation
Officier 1, cours 2 et 3 – pour 3 candidats
Secouriste en milieu de travail - pour 11 candidats
Pompier 1 sections 3 et 4 – pour 8 candidats



# PRÉVENTION INCENDIE

Au total, 1 133 visites résidentielles ont été effectuées en 2025. Ces visites ont pour but de sensibiliser les citoyens à l'importance de posséder un avertisseur de fumée en bon état de fonctionnement, installé aux endroits appropriés, de vérifier les installations de chauffage et d'informer la population sur les risques d'incendie à la maison.

Nous devons visiter l'ensemble des résidences une fois tous les sept (7) ans. Ainsi, nous devrions visiter 14,28 % des résidences chaque année.

Voici le nombre d'habitations visitées ainsi que le nombre d'habitations à visiter selon la planification établie pour l'ensemble du territoire. Il est à noter qu'un immeuble à logements compte pour autant d'habitations qu'il y a de logements.



**Tableau 9 :**

## Classification des risques des bâtiments

Classification des risques de bâtiments				
Municipalités	Faibles	Moyens	Élevés	Très élevés
Saint-Félicien (St-Méthode)	5709	304	213	60
Saint-Prime	1461	77	45	22
La Doré	784	52	22	10

La prévention occupe une place centrale dans notre mission et constitue une priorité pour le Service de sécurité incendie. Par ses actions, le département de la prévention des incendies contribue activement à repérer, analyser et réduire les risques, dans le but d'assurer la sécurité de la population et de diminuer les interventions d'urgence.

Nos équipes unissent leurs efforts à ceux des citoyens, des commerces et des organisations du milieu afin de veiller à l'application des exigences en sécurité incendie, d'informer la population et d'encourager l'adoption de comportements préventifs. Par la réalisation de vérifications approfondies, d'activités de sensibilisation et d'interventions préventives, nous participons à l'aménagement d'un environnement plus sûr et mieux préparé face aux imprévus.

**Tableau 10 :**

Activités de prévention secteur de Saint-Félicien

Activités de prévention	2024	2025
Risques faibles – Visites résidentielles	825	790
Inspection des risques – Moyens	49	62
Inspection des risques - Élevés	21	44
Inspection des risques – Très élevés	10	5
Inspection d'évènements spéciaux	2	2
Sensibilisation au public	29	40
Exercices d'évacuation	25	33
Vérification des plans	7	14
Permis de brûlage	4	6
<b>TOTAL</b>	<b>972</b>	<b>996</b>

**Tableau 11 :**

Activités de prévention secteur de Saint-Prime

Activités de prévention	2024	2025
Risques faibles - Visites résidentielles	136	229
Inspection des risques – Moyens	11	16
Inspection des risques - Élevés	6	5
Inspection des risques – Très élevés	1	1
Inspection d'évènements spéciaux	0	1
Sensibilisation au public	12	17
Exercices d'évacuation	12	7
Vérification des plans	1	2
Permis de brûlage	6	3
<b>TOTAL</b>	<b>185</b>	<b>281</b>

**Tableau 12 :**

Activités de prévention secteur de La Doré

Activités de prévention	2024	2025
Risques faibles – Visites résidentielles	110	119
Inspection des risques – Moyens	7	10
Inspection des risques - Élevés	3	1
Inspection des risques – Très élevés	2	0
Inspection d'évènements spéciaux	0	1
Sensibilisation au public	6	6
Exercices d'évacuation	5	3
Vérification des plans	1	3
Permis de brûlage	0	0
<b>TOTAL</b>	<b>134</b>	<b>143</b>

## Activités de sensibilisation du public



La sensibilisation du public constitue un pilier essentiel de la mission du Service incendie. Au-delà de l'intervention, la prévention demeure le moyen le plus efficace de réduire les risques et de protéger la population.

Tout au long de l'année, nos équipes se mobilisent afin d'aller à la rencontre des citoyens dans leur milieu de vie. Des activités de sensibilisation sont réalisées dans les écoles, les CPE, les centres pour personnes âgées, les cégeps ainsi que dans divers milieux communautaires. Ces interventions

permettent de transmettre des messages adaptés à chaque groupe d'âge, qu'il s'agisse de l'importance des avertisseurs de fumée, des comportements sécuritaires à adopter ou des bons réflexes en situation d'urgence.

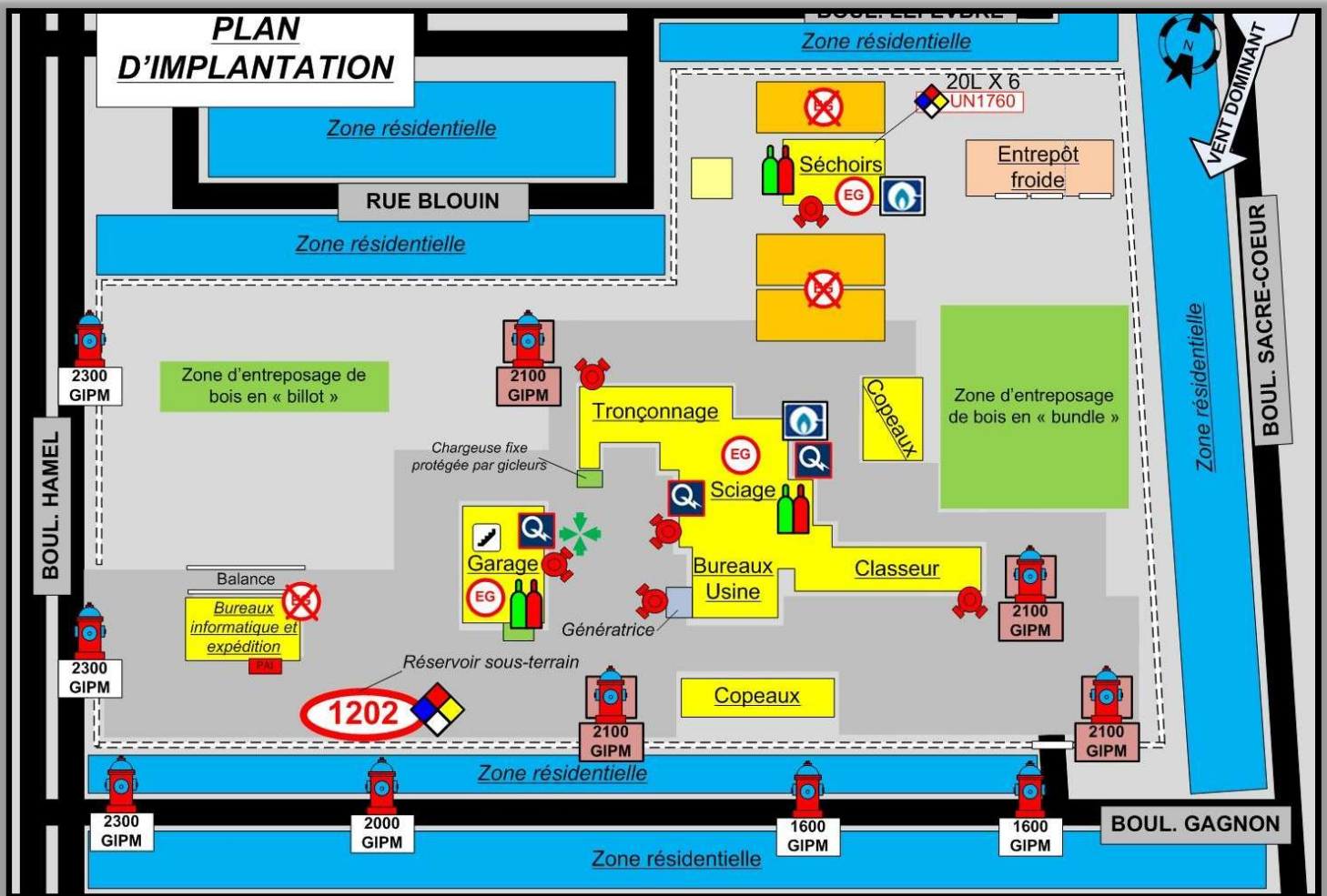
Le Service incendie contribue à développer une culture de prévention durable, à renforcer les connaissances du public et à encourager des comportements responsables.

# PLAN D'INTERVENTION

Tableau 13

Nombre de plan effectué annuellement

Secteurs	2023	2024	2025
Saint-Félicien	53	46	49
Saint-Prime	13	13	6
La Doré	7	4	1
<b>Total</b>	<b>73</b>	<b>63</b>	<b>56</b>



# INTERVENTIONS

**Tableau 14**

Classification des interventions selon leur nature pour l'ensemble du service

Description de l'intervention	2023	2024	2025
Feu extérieur avec ou sans perte	9	9	8
Feu de véhicule	3	9	10
Feu de véhicule en TNO	0	2	1
Incendie de bâtiment TNO	0	1	0
Feu de cheminée sans perte	2	4	5
Incendie limité à un bâtiment	24	16	14
Feu de forêt avec ou sans intervention de la Sopfeu	2	1	0
Entraide à un autre service de sécurité incendie	0	5	3
<b>FAUSSE ALARME</b>			
Alarme incendie non fondée	41	43	38
<b>AUTRE TYPE D'APPEL</b>			
Appel non fondé / Service non requis	0	0	0
Vérification préventive effectuée par les pompiers ou l'officier en devoir	46	30	20
<b>Sous-totaux</b>	<b>127</b>	<b>120</b>	<b>99</b>
<b>SAUVETAGE</b>			
Sauvetage VTT et motoneige	5	0	4
Sauvetage VTT et motoneige (en entraide et TNO)	8	6	14
Sauvetage nautique	4	0	0
Accident de la route (désincarcération) en milieu urbain	26	24	12
Accident de la route (désincarcération) en TNO	1	4	3
Déversement d'essence, mazout et autre liquide inflammable	7	3	1
Ligne électrique rompue / feu poteau électrique	10	16	11
Intervention matière dangereuse	0	0	0
Fuite de gaz propane, naturel	1	1	1
Monoxyde de carbone	3	1	7
Assistance à la police / ambulanciers	3	4	7
Incident aérien	0	1	0
Sécurité civile	0	0	0
<b>TOTAUX :</b>	<b>195</b>	<b>180</b>	<b>159</b>

## Tableau 15

### Classification des interventions selon leur nature

VILLE DE SAINT-FÉLICIEN SECTEUR SAINT-FÉLICIEN Description de l'intervention	2023	2024	2025
<b>INCENDIE DE TOUTE NATURE</b>			
Feu extérieur avec ou sans pertes matérielles	6	4	5
Feu de véhicule	1	4	3
Incendie de bâtiment TNO	0	0	0
Feu de cheminée sans perte	2	2	2
Incendie limité à un bâtiment	18	8	6
Feu de forêt avec ou sans intervention de la Sopfeu	1	0	0
Entraide à un autre service de sécurité incendie	0	0	0
<b>FAUSSE ALARME</b>			
Alarme incendie non fondée	27	26	27
<b>AUTRE TYPE D'APPEL</b>			
Appel non fondé / Service non requis	0	0	0
Vérification préventive effectuée par les pompiers ou l'officier en devoir	39	21	14
<b>Sous-totaux :</b>	<b>94</b>	<b>65</b>	<b>57</b>
<b>SAUVETAGE</b>			
Sauvetage VTT et motoneige	2	0	2
Sauvetage nautique	1	0	0
Accident de la route (désincarcération)	5	12	3
Déversement d'essence, mazout et autre liquide inflammable	5	0	1
Ligne électrique rompue / feu poteau électrique	5	6	4
Intervention matière dangereuse	0	0	0
Fuite de gaz propane, naturel	1	1	1
Monoxyde de carbone	1	1	6
Assistance à la police / ambulanciers	2	4	4
Sécurité civile	0	0	0
<b>TOTAUX :</b>	<b>116</b>	<b>89</b>	<b>78</b>

**Tableau 16**

Classification des interventions selon leur nature

VILLE DE SAINT-FÉLICIEN SECTEUR SAINT-MÉTHODE Description de l'intervention	2023	2024	2025
<b>INCENDIE DE TOUTE NATURE</b>			
Feu extérieur avec ou sans pertes matérielles	1	1	0
Feu de véhicule	1	2	3
Incendie de bâtiment TNO	0	0	0
Feu de cheminée sans perte	0	1	2
Incendie limité à un bâtiment	3	1	2
Feu de forêt avec ou sans intervention de la Sopfeu	0	0	0
Entraide à un autre service de sécurité incendie	0	0	0
<b>FAUSSE ALARME</b>			
Alarme incendie non fondée	1	4	5
<b>AUTRE TYPE D'APPEL</b>			
Appel non fondé / Service non requis	0	0	0
Vérification préventive effectuée par les pompiers ou l'officier en devoir	1	2	0
<b>Sous-totaux :</b>	7	11	12
<b>SAUVETAGE</b>			
Sauvetage VTT et motoneige	2	0	1
Sauvetage nautique	1	0	0
Accident de la route (désincarcération)	6	6	4
Déversement d'essence, mazout et autre liquide inflammable	0	1	0
Ligne électrique rompue / feu poteau électrique	2	4	2
Intervention matière dangereuse	0	0	0
Fuite de gaz propane, naturel	0	0	0
Monoxyde de carbone	1	0	0
Assistance à la police / ambulanciers	0	0	0
Incident aérien	0	1	0
Sécurité civile	0	0	0
<b>TOTAUX :</b>	<b>19</b>	<b>23</b>	<b>19</b>

**Tableau 17**

Classification des interventions selon leur nature

MUNICIPALITÉ DE SAINT-PRIME Description de l'intervention	2023	2024	2025
<b>INCENDIE DE TOUTE NATURE</b>			
Feu extérieur avec ou sans pertes matérielles	0	2	3
Feu de véhicule	1	3	4
Incendie de bâtiment TNO	0	0	0
Feu de cheminée sans perte	0	1	0
Incendie limité à un bâtiment	1	4	4
Feu de forêt avec ou sans intervention de la Sopfeu	0	1	0
Entraide à un autre service de sécurité incendie	0	3	3
<b>FAUSSE ALARME</b>			
Alarme incendie non fondée	12	9	4
<b>AUTRE TYPE D'APPEL</b>			
Appel non fondé / Service non requis	0	0	0
Vérification préventive effectuée par les pompiers ou l'officier en devoir	5	3	3
<b>Sous-totaux :</b>	19	26	21
<b>SAUVETAGE</b>			
Sauvetage VTT et motoneige	0	0	0
Sauvetage VTT et motoneige (en entraide et TNO)	8	6	14
Sauvetage nautique	2	0	0
Accident de la route (désincarcération)	8	4	3
Déversement d'essence, mazout et autre liquide inflammable	1	0	0
Ligne électrique rompue / feu poteau électrique	1	1	3
Intervention matière dangereuse	0	0	0
Fuite de gaz propane, naturel	0	0	0
Monoxyde de carbone	1	0	1
Assistance à la police / ambulanciers	0	0	3
<b>TOTAUX :</b>	<b>40</b>	<b>37</b>	<b>45</b>

## Tableau 18

### Classification des interventions selon leur nature

MUNICIPALITÉ DE LA DORÉ Description de l'intervention	2023	2024	2025
<b>INCENDIE DE TOUTE NATURE</b>			
Feu extérieur avec ou sans perte	2	2	0
Feu de véhicule	0	0	0
Feu de véhicule TNO	0	2	1
Incendie de bâtiment TNO	0	1	0
Feu de cheminée sans perte	0	0	1
Incendie limité à un bâtiment	2	3	2
Feu de forêt avec ou sans intervention de la Sopfeu	1	0	0
Entraide à un autre service de sécurité incendie	0	2	0
<b>FAUSSE ALARME</b>			
Alarme incendie non fondée	1	4	2
<b>AUTRE TYPE D'APPEL</b>			
Appel non fondé / Service non requis	0	0	0
Vérification préventive effectuée par les pompiers ou l'officier en devoir	1	4	3
<b>Sous-totaux :</b>	7	18	9
<b>SAUVETAGE</b>			
Sauvetage VTT et motoneige	1	0	1
Sauvetage nautique	0	0	0
Accident de la route (désincarcération)	7	2	2
Accident de la route (désincarcération) TNO	1	4	3
Déversement d'essence, mazout et autre liquide inflammable	1	2	0
Ligne électrique rompue / feu poteau électrique	2	5	2
Intervention matière dangereuse	0	0	0
Fuite de gaz propane, naturel	0	0	0
Monoxyde de carbone	0	0	0
Assistance à la police / ambulanciers	1	0	0
<b>TOTAUX :</b>	<b>20</b>	<b>31</b>	<b>17</b>

**Tableau 19**

Détail des alarmes incendie

ALARMES INCENDIE	Saint-Félicien	Saint-Méthode	Saint-Prime	La Doré	Total
<b>ALARMES INCENDIE FONDÉES</b>					
Début d'incendie	2	1	0	2	5
Incendie	1	0	0	0	1
Dégât d'eau ou écoulement de gicleur	0	0	1	0	5
Dégagement de chaleur d'un appareil	0	0	0	0	0
Fumée abondante	0	0	0	0	0
<b>Sous-total</b>	<b>3</b>	<b>1</b>	<b>0</b>	<b>2</b>	<b>6</b>
<b>ALARMES INCENDIE NON FONDÉES</b>					
<b>Erreur humaine</b>					
Volontaire – Méfait	1	0	0	0	1
Manipulation accidentelle / Erreur humaine / Accidentelle	6	2	0	0	8
Travaux de construction causés par un contracteur ou un citoyen	2	0	0	0	2
Essai sans aviser la centrale	0	0	0	0	0
Erreur de la centrale de surveillance	1	0	0	0	1
<b>Sous-total</b>	<b>10</b>	<b>2</b>	<b>0</b>	<b>0</b>	<b>12</b>
<b>Équipement</b>					
Fumée légère ou de cuisson	5	1	2	2	10
Problème d'emplacement	0	0	0	0	0
Mauvais fonctionnement de l'équipement de détection	5	2	1	0	8
Alarme gicleur sans écoulement d'eau	0	0	0	0	0
<b>Sous-total</b>	<b>10</b>	<b>3</b>	<b>3</b>	<b>2</b>	<b>18</b>

## Tableau 19

### Détail des alarmes incendie (suite)

#### ALARMES INCENDIE NON FONDÉES (SUITE)

ALARMES INCENDIE	Saint-Félicien	Saint-Méthode	Saint-Prime	La Doré	Total
<b>ALARMES INCENDIE FONDÉES</b>					
<b>AUTRES</b>					
Panne de courant	3	0	0	0	3
Autre évènement (système d'alarme en trouble)	4	0	1	0	5
Indéterminée	0	0	0	0	0
Sous total	0	0	0	0	0
<b>Total des alarmes incendie non fondées</b>	<b>7</b>	<b>0</b>	<b>1</b>	<b>0</b>	<b>8</b>



Municipalité de Saint-Prime

## Tableau 20

### Force de frappe (FDF) lors des interventions en incendie

Cet indicateur présente les résultats du déploiement de la force de frappe. Le personnel affecté aux opérations de sauvetage et d'extinction, les débits d'eau nécessaires à l'extinction ainsi que les équipements qui assureront le pompage et, au besoin, le transport de l'eau constituent les éléments de la force de frappe à déployer sur le lieu d'un incendie.

Le taux de succès de 90 % est considéré comme acceptable dans la majorité des situations présentant des conditions normales que ce soit sur le plan du climat, de la topographie, de l'accès au lieu du sinistre, de l'ampleur de l'incendie ou encore de la disponibilité des ressources d'intervention.

Secteur	Nombre total d'appels	Nombre d'appels pour un incendie de bâtiment	Nombre d'appels pour un feu de cheminée	Nombre d'interventions requérant une FDF	Nombre d'interventions où la FDF a été atteinte	Objectif atteint au PMO (%)
Saint-Félicien	78	6	2	1	1	100%
Saint-Félicien secteur Saint-Méthode	19	2	2	1	1	100%
St-Prime	45	4	0	3	3	100%
La Doré	17	2	1	0	n/a	n/a
<b>Ensemble du service</b>	<b>159</b>	<b>14</b>	<b>5</b>	<b>5</b>	<b>5</b>	<b>100%</b>

## Tableau 21

### Explication de l'acheminement de la force de frappe

Secteurs opérationnels	Nombre de pompiers	Temps en minutes
Saint-Félicien	8	15 ou moins
Saint-Méthode	8	20 ou moins
Saint-Prime	8	20 ou moins
La Doré	8	20 ou moins

Pour les risques moyens, élevés et très élevés, le nombre de pompiers devant être déployés doit être déterminé selon le niveau de risque du bâtiment en cause, et ce, en respectant les dispositions prévues au plan d'intervention et/ou aux protocoles de déploiement automatique.

Le facteur de l'alimentation en eau est également pris en considération dans la conformité de la force de frappe. Dans le périmètre urbain, les bornes d'incendie doivent fournir minimalement 15 000

litres/minute pendant 30 minutes. Ainsi, lorsqu'une borne est non conforme et/ou dans les secteurs non protégés par des bornes d'incendie, il faut acheminer 15 000 litres d'eau dès l'appel initial, et ce, par camion-citerne conforme.

Il est à noter que, malgré la nouvelle version du schéma révisé et acceptée en 2025, avec l'arrivée des nouvelles orientations ministérielles, les calculs relatifs à l'acheminement de la force de frappe devront être revus et réajustés.

# PERTES MATÉRIELLES

**Tableau 22**

Taux des pertes matérielles en bâtiment, en contenu par habitant et par catégorie de risques

Ce tableau permet d'évaluer l'efficacité du service en ce qui a trait à la protection des biens et des personnes, que ce soit par le biais de la prévention ou de l'inspection. Les pertes matérielles regroupent l'ensemble des dommages matériels directs causés à la structure d'un bâtiment, à son contenu ou à un bien situé à l'extérieur du bâtiment, soit par le feu, la fumée, l'eau, le gaz, l'explosion ou toute action de lutte contre l'incendie. La moyenne des pertes par habitant pour l'année 2025 est de 35.77\$ pour l'ensemble des secteurs, et ce, en incluant tous les risques.

	Année 2025			
	Risques faibles	Risques moyens	Risques élevés	Risques très élevés
<b>Saint-Félicien / Saint-Méthode</b>	<b>267 700\$</b>	<b>7 000\$</b>	<b>51 000\$</b>	<b>150 000\$</b>
Pertes par habitant par catégorie de risques	25.76\$	0.67\$	4.90\$	14.43\$
Pertes matérielles au total	475 700\$			
Pertes matérielles par habitant	45.78\$			
<b>Secteur Saint-Prime</b>	<b>20 500\$</b>	<b>0.00\$</b>	<b>20 000\$</b>	<b>0.00\$</b>
Pertes par habitant par catégorie de risques	7.32\$	0.00\$	7.14\$	0.00\$
Pertes matérielles au total	40 500\$			
Pertes matérielles par habitant	14.46\$			
<b>Secteur La Doré</b>	<b>2 000\$</b>	<b>0.00\$</b>	<b>0.00\$</b>	<b>3 000\$</b>
Pertes par habitant par catégorie de risques	0.19\$	0.00\$	0.00\$	2.17\$
Pertes matérielles au total	5 000\$			
Pertes matérielles par habitant	5.07\$			
<b>Ensemble du service</b>	<b>290 200\$</b>	<b>7 000\$</b>	<b>71 000\$</b>	<b>153 000\$</b>
Pertes par habitant par catégorie de risques	19.91\$	0.48\$	4.87\$	10.50\$
Pertes matérielles au total	521 200\$			
Pertes matérielles par habitant	35.77\$			

## Pertes matérielles par habitant

Secteur	2024	2023	2022	2021
Saint-Félicien / Saint-Méthode	40.41\$	197.49 \$	157.92 \$	71.34 \$
Saint-Prime	95.92\$	5.32 \$	1.96 \$	14.52 \$
La Doré	597.25\$	13.86 \$	1.61\$	0.00 \$
Ensemble du service	103.89\$	42.47 \$	112.43 \$	53.62 \$

# ANALYSE DES INCENDIES

**Tableau 23**

## Répartition des incendies de bâtiment selon l'origine de l'incendie

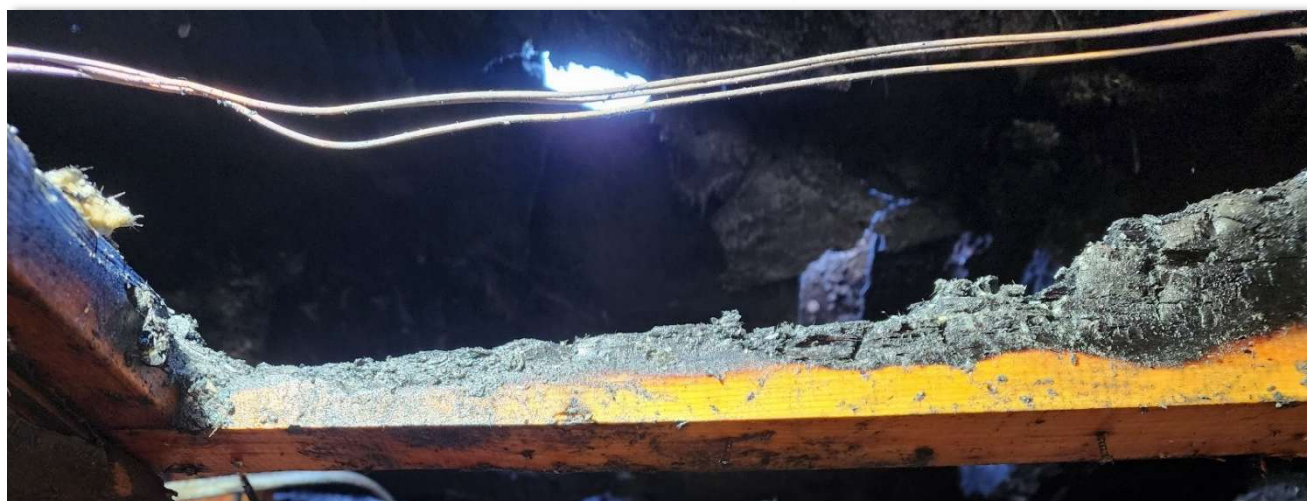
Lorsqu'on analyse les causes d'incendie plus précisément, on peut constater que 100 % de nos incendies sont de nature accidentelle.

À la suite de chaque incendie mettant en cause l'erreur humaine, des campagnes de prévention sur les réseaux sociaux et dans les médias sont mises en place afin de sensibiliser la population aux risques d'incendie observés sur le territoire.

En 2025, aucune scène d'incendie n'a été transférée à la Sûreté du Québec.

Notre département de prévention poursuivra ses messages de prévention lors des inspections résidentielles, commerciales et industrielles. En matière d'éducation du public, les programmes seront adaptés afin de promouvoir les bons comportements et de réduire les risques d'incendie.

Nature	Saint-Félicien	Saint-Félicien secteur Saint-Méthode	Saint-Prime	La Doré	Total
Incendie suspect	0	0	0	0	0
Utilisation inadéquate d'une source d'inflammation	0	0	1	1	2
Utilisation inadéquate d'un matériau enflammé	0	0	0	0	0
Défaillance ou défectuosité mécanique ou électrique	3	0	3	1	7
Défaut de conception, de construction ou d'installation	0	0	0	0	0
Mauvaise utilisation d'un équipement	0	0	0	0	0
Erreur humaine	3	2	0	0	5
Autre cause	2	2	0	1	5
Cause indéterminée	0	0	0	0	0
<b>Total de :</b>	<b>8</b>	<b>4</b>	<b>4</b>	<b>3</b>	<b>19</b>



**Tableau 24**

Interventions nécessitant une recherche de la cause et des circonstances

Causes	SECTEUR				Total
	Saint-Félicien	Saint-Méthode	Saint-Prime	La Doré	
Naturelle	0	0	0	0	0
Volontaire	0	0	0	0	0
Accidentelle	5	2	3	1	11
Indéterminée	0	0	0	0	0

**Tableau 25**

Nombre d'incendies de bâtiment par catégories de risques

Secteur	Risques faibles	Risques moyens	Risques élevés	Risques très élevés	Total
Saint-Félicien	3	1	3	1	8
Saint-Félicien secteur Saint-Méthode	4	0	0	0	4
Saint-Prime	3	0	1	0	4
La Doré	1	1	0	1	3
<b>Total par SSI</b>	<b>11</b>	<b>2</b>	<b>4</b>	<b>2</b>	<b>19</b>

**Tableau 26**

Nombre d'incendies de bâtiment selon l'origine

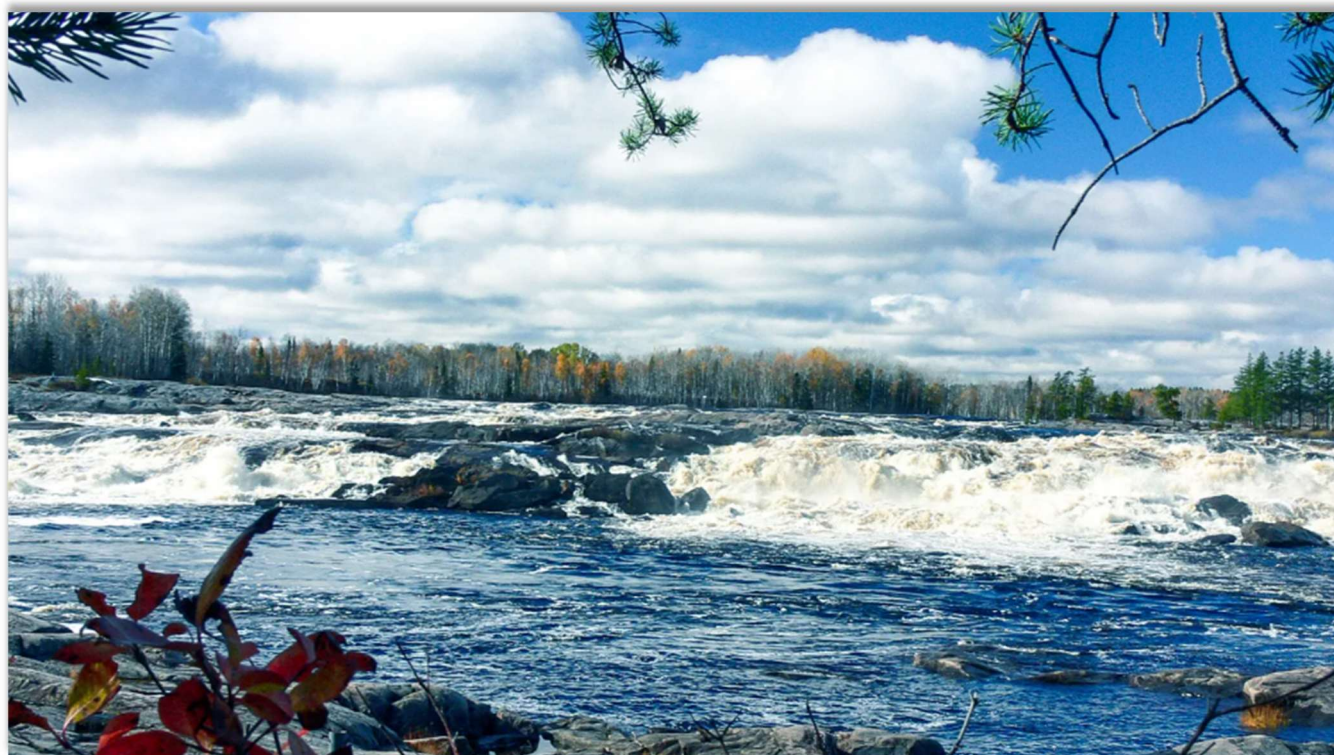
Secteur	Électrique	Procédé industriel	Défaillance mécanique ou électrique	Travail à chaud	Transmis à la Sûreté du Québec	Feu de friture	Articles de fumeur	Cendre de poêle à bois	Défaut de conception	Indéterminé	Autres causes	Total
Saint-Félicien	1	1	1	0	0	1	0	0	0	0	4	8
Saint-Félicien secteur Saint-Méthode	0	0	0	0	0	0	1	0	0	0	3	4
Saint-Prime	1	0	1	1	0	0	0	0	0	0	1	4
La Doré	1	0	0	1	0	0	0	0	0	0	1	3
<b>Total</b>	<b>3</b>	<b>1</b>	<b>2</b>	<b>2</b>	<b>0</b>	<b>1</b>	<b>1</b>	<b>0</b>	<b>0</b>	<b>0</b>	<b>9</b>	<b>19</b>

# SANTÉ ET SÉCURITÉ AU TRAVAIL (SST) ET ESSAIS DE PERFORMANCE

Tableau 27

## Investissement SST

Investissement et conformité SST	Coût
Habit de combat 2 pièces (achat)	184 420 \$
Banc d'essai APRIA et fit test	6 761 \$
Test visuel sur cylindres APRIA	2 796 \$
Homologation annuelle outils de désincarcération	3 807 \$
Homologation annuelle échelle portative	2 457 \$
Homologation annuelle extincteur portatif	1 735 \$
Homologation annuelle habits de combat incendie	7 250 \$
Homologation annuelle autopompes, camions citernes et pompes portatives	5 587 \$
Homologation annuelle véhicule d'élévation	2 909 \$
Test hydrostatique des tuyaux (temps homme)	4 884 \$
EPI divers	19 719 \$
<b>TOTAL</b>	<b>242 325 \$</b>



Rivière Ashuapmushuan



*Caserne 1 - Saint-Félicien*



*Caserne 2 - Saint-Félicien secteur Saint-Méthode*



Caserne 3 - Saint-Prime



Caserne 4 - La Doré

# IMPLICATIONS SOCIALES

Chaque année, le Service incendie s'implique activement dans la communauté en organisant une collecte de sang des pompiers, contribuant ainsi à une cause essentielle pour la population. Les membres du service participent également aux activités d'Halloween de la Ville, offrant une présence rassurante et conviviale auprès des citoyens et des familles. Ces initiatives témoignent de l'engagement des pompiers à soutenir et à dynamiser la vie communautaire tout au long de l'année.



# OBJECTIFS 2026 CONCERNANT LE PLAN DE MISE EN ŒUVRE

---

## Prévention

---

- Selon la planification, effectuer les inspections des risques faibles, moyens, élevés et très élevés.
- S'assurer que les plans d'intervention se réalisent selon la planification.
- Présenter les plans d'intervention à l'intérieur du programme d'entraînement.
- Procéder à la vérification de plans et devis de construction selon les procédures établies.
- Poursuivre la diffusion de nos programmes d'éducation populaire.
- Diffuser de l'information en prévention pour les territoires non organisés.

## Analyse des incidents

---

- Continuer les recherches et causes d'incendie, lorsque la situation le demande.

## Intervention

---

- Continuer la mobilisation multicaserne selon la nature de l'appel afin de respecter les protocoles d'intervention du schéma de couverture de risques.
- Maintenir la mise en place du service de répartition secondaire avec la centrale 911.
- Continuer l'identification des bornes d'incendie.

## Formation

---

- S'assurer que les pompiers peuvent atteindre le nombre d'heures/homme d'entraînement prévu.
- Continuer la formation selon la planification.
- Continuer la formation concernant les tâches spécialisées.

## Schéma de couverture de risques en incendie

---

- Mise en œuvre du schéma de couverture de risques révisé 2025-2034.

# **Annexe A**

## **Plan de mise en œuvre pour SSI de Saint-Félicien**

PLAN DE MISE EN ŒUVRE					
Objectifs & actions		Échéancier	Réalisation (%)	Justifications	Prévisions
<b>Activités de prévention - Objectif 1</b>					
1	Assurer la mise à jour des risques présents sur le territoire et apporter les modifications aux déploiements des ressources, le cas échéant.	En continu	100%	Réalisé chaque année	
2	Maintenir et bonifier, le cas échéant, le programme d'analyse des incidents qui s'inspire du Guide relatif à la planification des activités de prévention des incendies du MSP et de ses annexes.	En continu	100%	Programme maintenu	Les programmes seront révisés et rédigés en 2026 par une firme spécialisée
3	S'assurer que chaque SSI continue de remplir le rapport d'intervention incendie (DSI 2003) après chacune des interventions et le transmet au MSP dans les délais prescrits.	En continu	100%	Les DSI sont acheminés au MSP après chaque intervention lorsque requis	
4	Appliquer les diverses dispositions de la réglementation municipale en s'inspirant du Guide relatif à la planification des activités de prévention des incendies du MSP et de ses annexes.	En continu	100%	Réglementation maintenue	Réalisé par les préventionnistes-inspecteurs
4,1	Au besoin, modifier les diverses dispositions de la réglementation municipale en s'inspirant du Guide relatif à la planification des activités de prévention des incendies du MSP et de ses annexes.	En continu	100%	Réalisé au besoin suite aux inspections sont réalisées.	
5	Appliquer le programme concernant l'installation et la vérification du fonctionnement des avertisseurs de fumée, lequel devra prévoir une périodicité n'excédant pas sept ans pour les visites qui s'inspire du Guide relatif à la planification des activités de prévention des incendies du MSP et de ses annexes.	En continu	100%	1015 visites résidentielles réalisées en 2025. Cette valeur est ajustée à chaque année afin de rencontrer 100 % des objectifs à l'intérieur de l'échéance prévu	Pour l'année 2026, continuer le programme de prévention tel que prévu.
6	Maintenir et, au besoin, bonifier le programme d'inspection périodique des risques plus élevés et des risques agricoles, lequel devra prévoir une périodicité n'excédant pas cinq ans. Le programme d'inspection périodique s'inspire du Guide relatif à la planification des activités de prévention des incendies du MSP et de ses annexes.	En continu	115%	144 inspections réalisées en 2025, Cette valeur est ajustée à chaque année afin de rencontrer 100 % des objectifs à l'intérieur de l'échéance prévu	Les programmes seront révisés et rédigés en 2026 par une firme spécialisée
7	Maintenir la compétence dans la gestion des inspections effectuées par les préventionnistes et appliquer le programme selon les exigences établies.	En continu	100%	Assiste à de diverse rencontre avec nos partenaires gouvernementaux. Assiste à des formations spécifique au divers changement.	Les programmes seront révisés et rédigés en 2026 par une firme spécialisée
8	Maintenir et bonifier, le cas échéant, le programme de sensibilisation du public.	En continu	100%	Programme maintenu	Les programmes seront révisés et rédigés en 2026 par une firme spécialisée
<b>Organisation des SSI - Objectif 2, 3</b>					
9	Respecter le règlement sur les conditions pour exercer au sein d'un SSI municipal.	En continu	100%	Délai de 48 mois respecté	Une cohorte de Pompier 1 sera en cours en 2026

PLAN DE MISE EN ŒUVRE					
Objectifs & actions		Échéancier	Réalisation (%)	Justifications	Prévisions
10	Maintenir et renouveler, au besoin, pour chaque SSI, l'entente avec l'École nationale des pompiers afin d'être reconnu gestionnaire de la formation.	En continu	100%	Entente maintenue	
11	Maintenir et bonifier, le cas échéant, le programme d'entraînement inspiré du canevas de l'École nationale des pompiers et de la norme NFPA 1500.	En continu	100%	Programme maintenu	Les programmes seront révisés et rédigés en 2026 par une firme spécialisée
12	Maintenir et au besoin, modifier le programme de santé et sécurité au travail respectif à chaque Ville.	En continu	100%	Programme maintenu	Les programmes seront révisés et rédigés en 2026 par une firme spécialisée
13	Maintenir et mettre en place, selon les besoins, les ententes intermunicipales requises afin que la force de frappe revête un caractère optimal fixé après considération de l'ensemble des ressources disponibles à l'échelle régionale.	En continu	100%	Entente maintenue	
14	Maintenir et bonifier, le cas échéant, le programme d'inspection, d'évaluation et de remplacement des véhicules en s'inspirant des normes en vigueur et du Guide d'application des exigences relatives aux véhicules et accessoires d'intervention.	En continu	100%	Notre programme d'entretien préventif est effectué avec rigueur	Le remplacement des véhicules est déjà prévu jusqu'en 2045,
15	Appliquer et, au besoin, modifier le programme d'inspection, d'évaluation, d'entretien et de remplacement des équipements et accessoires d'intervention, incluant un programme spécifique pour l'inspection, l'entretien et le remplacement des vêtements de protection individuelle (casque, cagoule, manteau, pantalons, gants et bottes), selon les exigences des fabricants et en s'inspirant des normes applicables, du Guide d'application relatif aux véhicules et accessoires d'intervention à l'intention des services de sécurité incendie produit par le MSP et du Guide des bonnes pratiques - L'entretien des vêtements de protection pour la lutte contre l'incendie produit par la CNESST.	En continu	100%	Tous nos habits de combat sont envoyés à une firme spécialisée accréditée chaque année afin d'effectuer les inspections annuelles et les réparations nécessaires.	
16	Maintenir et bonifier, le cas échéant, le programme d'entretien et d'évaluation du débit des bornes d'incendie ainsi que leur codification en s'inspirant des normes NFPA 25 et 291.	En continu	100%	Programme maintenu par les travaux publics	
17	Continuer d'appliquer des mesures palliatives dans les secteurs où l'alimentation en eau est insuffisante (débit < 1 500 l/min), comme l'envoi d'une autopompe et un volume d'eau d'au moins 15 000 litres à l'aide d'au moins un camion-citerne conforme acheminé avec la force de frappe initiale.	En continu	100%	Tout est prévu dans nos protocoles et à notre plateforme d'acheminement automatisé d'appel	
18	S'assurer que les SSI sont desservis par un centre d'urgence conforme aux normes applicables.	En continu	100%	Le centre d'urgence primaire situé à Ville d'Alma	
19	Continuer à améliorer et, le cas échéant, à uniformiser les appareils de communication mis à la disposition des SSI et les fréquences utilisées.	En continu	100%	Tous nos appareils radiophoniques contiennent les fréquences des services de sécurité incendie situés dans les MRC Domaine-du-Roy et Maria-Chapdelaine.	

PLAN DE MISE EN ŒUVRE					
Objectifs & actions		Échéancier	Réalisation (%)	Justifications	Prévisions
20	Maintenir les ententes intermunicipales requises afin que la force de frappe revête un caractère optimal fixé après considération de l'ensemble des ressources disponibles à l'échelle régionale.	En continu	100%	Entente maintenue	
21	Adapter les protocoles de déploiement afin que la force de frappe revête un caractère optimal fixé après considération de l'ensemble des ressources disponibles à l'échelle régionale et les transmettre au centre secondaire d'appels d'urgence incendie.	En continu	100%	Maintenu et ajusté au besoin	
22	Appliquer et, au besoin, modifier le programme de réalisation et de mise à jour des plans d'intervention pour les bâtiments représentant des risques de conflagration ou des caractéristiques particulières sur le plan de l'intervention pour le SSI de Saint-Félicien/Saint-Prime/La Doré.	En continu	100%	56 plans d'intervention ont été révisés en 2025	Les programmes seront révisés et rédigés en 2026 par une firme spécialisée
23	Pour les risques faibles, mobiliser une autopompe ou une autopompe-citerne conforme à la norme ULC-S515 pour les secteurs desservis par un réseau d'eau conforme (1 500 l/min pendant 30 minutes).	En continu	100%	Tous nos autopompes sont conformes à la norme ULC-S515	
24	Pour les risques faibles mobiliser, en plus d'une autopompe ou autopompe-citerne conforme pour les secteurs non desservis par un réseau d'alimentation en eau conforme, un volume de 15 000 litres d'eau à l'aide d'au moins un camion-citerne conforme à l'alerte initiale.	En continu	100%	Déjà prévu aux protocoles	
25	Pour le Service de sécurité incendie de Roberval et de Saint-Félicien/Saint-Prime/La Doré, la force de frappe pour les risques faibles est établie à un minimum de 8 pompiers. Le personnel nécessaire pour le transport de l'eau à l'aide de camion-citerne ou pour le pompage à relais est en sus.	En continu	100%	Notre système de disponibilité répond efficacement aux objectifs	
26	Pour le Service de sécurité incendie de Roberval et de Saint-Félicien/Saint-Prime/La Doré, la force de frappe pour les risques plus élevés sera optimale et mobilisée dès l'alerte initiale. Le personnel nécessaire pour le transport de l'eau à l'aide de camion-citerne ou pour le pompage à relais est en sus.	En continu	100%	Notre système de disponibilité répond efficacement aux objectifs	
<b>Autoprotection - Objectif 4</b>					
27	Appliquer et, au besoin, modifier le programme de prévention en spécifiant les secteurs présentant une ou des lacunes au plan de l'intervention.	En continu	100%	Réalisé au besoin suite aux inspections réalisées.	Les programmes seront révisés et rédigés en 2026 par une firme spécialisée
28	Promouvoir la mise en place de mesures d'autoprotection telles que l'installation de systèmes d'alarme incendie reliés à une centrale, l'utilisation d'extincteurs portatifs, l'installation de systèmes fixes, les mécanismes de détection rapide, les brigades industrielles, etc.	En continu	100%	Réalisé lors des événements spéciaux, kiosque de prévention, journée porte ouverte, inspections des risques et des visites résidentielles.	

PLAN DE MISE EN ŒUVRE					
Objectifs & actions	Échéancier	Réalisation (%)	Justifications	Prévisions	
29	Sensibiliser les départements d'aménagement et d'urbanisme dans leur planification de développement à la localisation des risques d'incendie, la desserte par des infrastructures routières accessibles par les services incendie et l'approvisionnement en eau approprié afin de favoriser une intervention efficace.	En continu	100%	Nos départements travail de concert en ce sens	
<b>Autres risques de sinistres - Objectif 5</b>					
30	Maintenir le ou les autres services de secours prévus au schéma de couverture de risques en sécurité incendie.	En continu	100%	Service maintenu en désincarcération	
31	Appliquer et au besoin, modifier le ou les programmes de formation et d'entraînement spécifiques aux autres services de secours prévus au schéma de couverture de risques en sécurité incendie.	En continu	100%	Entraînement en désincarcération réalisée tel que prévu au programme	Les programmes seront révisés et rédigés en 2026 par une firme spécialisée
32	Appliquer et, au besoin, modifier le ou les programmes d'entretien et de remplacement des équipements spécifiques aux autres services de secours prévus au schéma de couverture de risques en sécurité incendie.	En continu	100%	Notre programme d'entretien annuel est réalisé par une firme spécialisée conformément aux exigences du fabricant et des norme en vigueur	Les programmes seront révisés et rédigés en 2026 par une firme spécialisée
33	Adopter et maintenir les ententes intermunicipales requises afin que le déploiement de ou des équipes d'intervention spécialisées revête un caractère optimal fixé après considération de l'ensemble des ressources disponibles à l'échelle régionale.	En continu	100%	Entente maintenue	
34	Élaborer, maintenir à jour et transmettre au centre d'urgence 9-1-1 et au centre secondaire d'appels d'urgence incendie, un protocole d'intervention spécifique pour chacun des autres services de secours prévus au schéma de couverture de risques.	En continu	100%	Tout est prévu dans nos protocoles et à notre plateforme d'acheminement automatisé d'appel et mis à jour au besoin	
<b>Maximiser les ressources - Objectif 6</b>					
35	Planifier la sécurité incendie sur l'ensemble du territoire en visant un temps de réponse de 15 minutes ou moins ou, à défaut, en utilisant les ressources aptes à intervenir le plus rapidement et en faisant abstraction des limites des municipalités locales.	En continu	100%	Tout est prévu dans nos protocoles et à notre plateforme d'acheminement automatisé. Les ententes sont signées et maintenues	
<b>Autres organismes voués à la sécurité du public - Objectif 7</b>					
36	Continuer à assurer la coordination du schéma et le suivi de la mise en oeuvre.	En continu		La MRC Domaine-du Roy est le maître de ces actions	



**Service de sécurité incendie**

1207, boulevard Saint-Félicien C.P. 7000  
Saint-Félicien (Québec) G8K 2R5  
Téléphone : 418-679-0313  
Télécopieur : 418-679-8217  
Courriel : [sincendie@ville.stfelicien.qc.ca](mailto:sincendie@ville.stfelicien.qc.ca)